

# 清远职业技术学院文件

清职院学〔2022〕8号

---

## 关于印发《清远职业技术学院心理危机 排查与干预指引》的通知

各处（室）、二级学院（部）、中心（馆）：

《清远职业技术学院心理危机排查与干预指引》已经学院院长办公会议审议通过，现印发给你们，请各部门认真执行落实。

清远职业技术学院

2022年3月15日



清远职业技术学院  
Qingyuan Polytechnic

# 心理危机排查与干预 工作指引

学生工作处心理健康教育中心编制

2021年12月

# 目录

一、指导思想 .....	1
二、工作原则 .....	1
(一) 以人为本 .....	1
(二) 关爱生命 .....	1
(三) 整合资源 .....	2
(四) 快速反应 .....	2
三、工作体系 .....	2
(一) 学校层面 .....	2
(二) 二级学院层面 .....	2
(三) 班级层面 .....	3
(四) 宿舍层面 .....	3
四、心理危机排查 .....	3
(一) 心理健康普查 .....	3
1. 新生自传撰写 .....	4
2. 心理健康测评 .....	4
3. 普查心理访谈 .....	4
(二) 日常健康排查 .....	6
1. 排查指标 .....	7
2. 排查流程 .....	8
(三) 排查后数据处理 .....	9
1. 建立学生心理档案 .....	9
2. 建立心理危机预警名单 .....	9
3. 建立排查回访名单 .....	10
五、心理危机预警干预 .....	10
(一) 心理危机预警级别与分类 .....	10
(二) 心理危机评估流程 .....	10
(三) 心理危机分级干预方案 .....	11
1. 三级危机干预——一般关注对象 .....	11

2. 二级危机干预——重点关注对象 .....	11
3. 一级危机干预——危机对象 .....	12
(四) 心理危机研判与动态管理 .....	13
1. 心理危机研判 .....	13
2. 心理危机动态管理 .....	14
3. 心理危机休学学生的动态管理 .....	14
<b>六、心理危机突发事件处理 .....</b>	<b>14</b>
(一) 迅速启动 .....	15
(二) 家长告知 .....	15
(三) 协助勘察 .....	15
(四) 法律准备 .....	16
(五) 舆论宣传 .....	16
(六) 师生疏导 .....	16
(七) 关注动态 .....	16
(八) 善后商谈 .....	16
(九) 事后辅导 .....	17
(十) 总结汇报 .....	17
<b>七、附件 .....</b>	<b>17</b>
附件 1. 心理访谈记录 .....	18
附件 2. 班级心理晴雨表 .....	19
附件 3. 宿舍巡查记录表 .....	21
附件 4. 学生心理危机情况月报 .....	22
附件 5. 特殊学生心理档案 .....	22
附件 6. 日常谈话记录 .....	35
附件 7. 排查回访情况 .....	34
附件 8. 心理危机排查与预警干预工作流程 .....	36

# 清远职业技术学院心理危机排查与干预工作指引

为了进一步贯彻落实《中华人民共和国精神卫生法》、《高等学校学生心理健康教育指导纲要》（教党〔2018〕41号）等文件精神，按照《普通高等学校心理健康教育工作基本建设标准（试行）》《广东省高校学生心理危机筛查工作指引（试行）》《清远职业技术学院学生心理危机干预工作实施细则》要求，切实加强大学生心理健康教育工作，及早预防、及时疏导、快速干预、有效控制学生中可能出现的心理危机事件，减少学生因心理危机带来的重大损失，促进学生健康成长，特制定本工作指引。

## 一、指导思想

深入学习贯彻习近平新时代中国特色社会主义思想，全面贯彻党的教育方针，坚持育心与育德相统一，加强人文关怀和心理疏导，根据学生身心发展规律和心理健康教育规律，科学开展心理危机筛查与干预工作，完善“学校、二级学院、班级、宿舍”四级心理危机预防干预体系，不断提高常见精神障碍和心理行为问题预防、识别、干预能力和水平，切实做到学生心理健康问题关注及时、措施得当、效果明显，因心理疾病引发的危机事件发生率明显下降。

## 二、工作原则

心理危机筛查与干预工作的开展，应遵循以下原则：

### （一）以人为本

心理危机筛查与干预工作，应尊重学生人格，维护学生尊严，保护学生隐私，促进学生发展。

### （二）关爱生命

心理危机筛查与干预工作，应将保障学生人身安全和身心健康作为首要任务，最大限度地减少不良后果。

### （三）整合资源

心理危机筛查与干预工作，应在学校有关工作领导机构的统一指挥协调下，整合校内外各方力量，尤其是学生的家庭资源，形成合力。

### （四）快速反应

学校各相关部门及人员在面对心理危机事件或征兆时，均应立即作出积极响应，协同合作，尽可能减少伤害或不利影响。

## 三、工作体系

为落实心理危机筛查与干预工作，学院建立学校、二级学院、班级、宿舍“四级”心理危机干预体系。

### （一）学校层面

1.学院成立“清远职业技术学院学生心理危机干预工作领导小组”。小组由学院主管学生工作的院领导任组长，成员由学生工作处、后勤保卫处、二级学院等单位负责人担任，办公室设在工作处心理健康教育中心。具体工作职责为：

1.全面规划和领导学院学生心理危机干预工作，督促有关部门或单位认真履行危机干预工作的职责，为重大危机事件的处理做出决策；

2.统筹全校心理危机筛查与干预工作，组织、协调和指导各二级学院及相关部门实施心理危机筛查与干预工作。

### （二）二级学院层面

各二级学院成立二级学院心理辅导站，设立专职心理辅导员。心理辅导站由二级学院党总支书记（副书记）任组长，专职心理辅导员任副站长，成员由辅导员、班主任担任。具体工作职责为：

1.具体负责落实本二级学院心理危机筛查与干预工作，对学生心理危机进行排查、处理、监控和信息上报；

2.指导和督促班主任与学生家长保持密切联系，积极争取家长配

合学校的危机干预工作；

3.二级学院其他教职员均有责任和义务关心学生心理健康，协助、配合做好学生心理危机干预工作。

### （三）班级层面

班级设立心理委员，在班主任指导下开展本班心理危机筛查与干预工作。具体工作职责为：

1.班主任具体负责落实本班心理危机干预工作，对学生心理危机进行排查、处理、监控和信息上报；

2.班主任具体与学生家长保持密切联系，积极争取家长配合学校的心理危机干预工作；

3.指导心理委员对本班学生心理危机进行排查和信息上报，对心理危机学生进行帮助或监控；

4.本班任课教师均有责任和义务关心学生心理健康，协助、配合做好学生心理危机干预工作。

### （四）宿舍层面

宿舍设立心理信息员，一般由舍长兼任。具体职责为：

宿舍心理信息员在所在班级班主任的指导下，具体负责对本宿舍学生心理危机进行排查和信息上报，协助心理委员对心理危机学生进行帮助或监控。

## 四、心理危机排查

心理危机排查是指运用标准化心理学量表对学生进行心理健康普查，或通过日常观察、谈心谈话等日常健康排查方式了解学生心理动态，筛查重点学生，确定危机等级，建立学生心理档案。

### （一）心理健康普查

心理健康普查要做到心理健康测评和心理访谈相结合。心理健康教育中心首先是有序组织心理健康测评，后组织对有预警结果的学生

进行心理访谈，最终确定学生是否属心理危机预警对象。

### 1. 新生自传撰写

心理健康教育中心每年秋季学期在《大学生心理健康教育》课程教学第一周，发布撰写《个人自传》作业，任课老师在10月底前阅览完毕，以便及时了解学生入校心理动态。

如学生《个人自传》反映出较为坎坷的成长经历、情绪较为消极、看问题比较偏激等，或呈现出有严重心理问题的，需及时上报心理健康教育中心，由心理健康教育中心逐一进行访谈排查。

### 2. 心理健康测评

心理健康教育中心每学期初组织对在校学生进行心理健康普查。秋季学期针对新生开展，春季学期针对旧生开展，确保每学年对在校生进行一次全员心理健康普查。普查期间，心理健康教育中心随时查看并反馈各二级学院学生完成测评进度，及时督促辅导员落实测评任务，做到应测尽测、无一遗漏。

二级学院心理辅导站由专职心理辅导员负责组织落实本二级学院在校学生心理健康普查，根据心理健康教育中心反馈的测评进度，及时向班主任反馈班级测评进度，督促班主任落实测评任务，做到应测尽测、无一遗漏。

班级由班主任负责落实本班学生心理健康普查，根据辅导员反馈的班级测评进度，及时督促未完成同学按时完成测评，做到应测尽测、无一遗漏。

### 3. 普查心理访谈

#### (1) 心理访谈对象

心理访谈对象为心理健康测评筛选出来的预警对象。心理健康教育中心根据心理健康测试结果，将把预警对象分为两类：一类学生，疑似存在较为严重心理问题，由心理健康教育中心负责访谈；二类学



生，疑似存在一般心理问题，由二级学院心理辅导站负责访谈。

一类、二类学生的访谈率要达到 100%，并且要在心理健康测试结果出来 2 周内完成所有访谈工作，保证访谈的及时性、高效性。

### （2）心理访谈工具

访谈时，首先使用《心理访谈记录》（见附件 1）进行第一轮评估，如果评估学生需要进一步了解情况，则由心理健康教育中心结合《简明国际精神访谈中文版》进行详细访谈。

### （3）心理访谈流程

按照《心理访谈记录》，对学生进行总体评定，评定结果分为 4 类：

“没有问题”，指学生目前心理状况正常，未见明显异常；

“存在一定问题”，指学生目前存在由一定现实因素引发的一般心理问题，处于暂时性的心理不健康状态，可由学生自己进行调整，后期进行一次回访即可；

“问题比较严重”，指学生存在严重心理问题或者疑似神经症性问题；

“问题非常严重”，指学生疑似存在心理异常现象，包括疑似精神障碍类，存在自杀意念、自杀尝试等。

评估结果为“问题比较严重”、“问题非常严重”的学生，需要进一步使用《简明国际精神访谈中文版》来帮助了解、评估学生情况，并且根据学生的不同情况进行下一步跟进处理。

二级学院层面的访谈，只使用《心理访谈记录》，如果发现学生可能存在“问题比较严重”、“问题非常严重”情况，应及时联系心理健康教育中心介入，进行更加专业的评估。

### （4）访谈注意事项

《心理访谈记录》评估内容共分为两部分，第一部分为 12 道评

估题目，第二部分为访谈教师对学生情况进行总结性评估。量表涵括适应性、自主性、人际关系、情绪等方面，访谈教师应充分熟悉量表内容。

每名学生的访谈时间 15 分钟左右，如果学生情况复杂，可以适当延长。开场时可向学生解释心理访谈的目的，感谢学生的配合，建立良好关系，以便获得学生真实情况。

访谈时可结合学生日常生活，营造轻松氛围，让学生更容易袒露心声。

访谈过程中，访谈人员要对学生持有尊重、温暖、平等、理解的态度，不能生搬硬套，也不能居高临下，要让学生感受到访谈是出于关心的目的。

访谈并非心理咨询，仅作为评估，如果访谈中发现学生需要心理帮助，则应建议学生预约心理咨询，或者另约时间进行谈心。

发现有学生的情况不能自己评估时，应进行转介，比如转介心理中心、专科医院等寻求帮助。

访谈中发现涉及心理危机情况，应马上启动心理危机干预程序，从二级学院、学校、家庭、精神卫生机构各个层面进行协作处理，切不可不汇报不处理，不可存在侥幸心理。

对于学生心理健康普查的相关材料和结果，相关人员须妥善保管，严格保密。

## （二）日常健康排查

日常健康排查要做到日常观察和心理访谈相结合。二级学院心理辅导站根据排查指标，组织宿舍、心理委员和班主任每月对学生开展日常观察，班主任对符合排查指标的学生进行心理访谈，报告心理健康教育中心，最终确定学生是否属心理危机预警对象。

## 1. 排查指标

对存在下列情况之一的学生，应作为日常健康排查对象予以特别关注：

(1) 有自杀或伤害他人的言论、企图，可能对自身、他人或社会造成危害的学生；

(2) 在心理健康普查中筛查出并经评估确认有严重心理疾病、伤害自己或他人倾向的学生；

(3) 被医疗机构诊断为精神疾病或精神障碍的学生；

(4) 曾因患心理疾病休学后复学的学生；

(5) 情绪突然明显异常者，如特别烦躁，高度焦虑、恐惧，易感情冲动，或情绪异常低落，或情绪突然从低落变为平静，或饮食睡眠受到严重影响等；

(6) 曾出现过自杀未遂行为的学生；

(7) 因学习压力过大、学习困难、多门课程不及格、留级等引发情绪波动和言行异常的学生；

(8) 因实习、毕业、就业等引发情绪波动和言行异常的学生；

(9) 因违法、违纪等引发情绪波动和言行异常的学生；

(10) 因严重网络成瘾或其他成瘾行为而影响其学习及社会功能的学生；

(11) 因家庭困难、经济诈骗等经济困扰引发情绪或言行异常的学生；

(12) 因家庭问题（如家庭纠纷、离异家庭、单亲家庭）、个人感情危机（如恋爱）或人际关系冲突（如受排斥、受歧视、被误解等）等出现情绪或言行异常的学生；

(13) 表现出过于孤僻、独来独往、不参与集体活动的学生；

(14) 出现严重饮食、睡眠障碍的学生；

(15) 罹患严重躯体疾病、慢性疾病或对自身健康过度担忧的学生；

(16) 因突发、灾难事件或他人危机状况或其他应激因素而受到影响的学生。

对上述多种特征并存的学生，以及存在 1-5 情况的学生，应予以重点关注。

## 2. 排查流程

(1) 宿舍心理信息员需密切关注所在宿舍学生心理健康状况，发现存在排查指标表现的同学需及时报告心理委员和班主任。

(2) 心理委员每月对全班进行排查，与宿舍心理信息员保持密切沟通联系，深入观察并及时了解本班同学心理动态，对班级存在排查指标表现的同学开展力所能及的帮助工作，必要时需及时报告班主任，在班主任的指导下开展具体的帮助工作。每月 23 日前在学工综合系统填写好《班级心理晴雨表》(见附件 2)，把班级整体心理状况、个别特殊情况和心理委员的心理干预活动上报班主任。

(3) 班主任须密切关注所带班级学生的心理健康状况，每月至少走访一次宿舍，向宿管员了解学生情况，并填写《宿舍巡查记录》(见附件 3)；根据心理委员填报的《班级心理晴雨表》(见附件 2)情况，向宿舍心理信息员和心理委员了解班级学生的心理健康状况，对可能存在排查指标表现的学生使用《心理访谈记录》进行心理访谈(具体访谈流程和注意事项见普查心理访谈)，于每月 26 日前在学工综合系统审核心理委员呈报的《班级心理晴雨表》，提交二级学院心理辅导站，《心理访谈记录》同时呈交。如发现突发心理危机情况要及时向所在二级学院心理辅导站报告。

(4) 二级学院心理辅导站由专职心理辅导员负责落实所在二级学院的心理健康月报工作，收集各班《班级心理晴雨表》和《心理访

谈记录》，向班主任、其他辅导员、科任教师、学生干部、宿管员了解二级学院的总体心理情况和其他特殊情况，根据掌握情况在学工综合系统审核班主任提交的《班级心理晴雨表》，于每月 28 日前填报《学生心理危机情况月报》（见附件 4），纸质版需二级学院分管学生工作的党总支书记签名，盖二级学院公章，上报心理健康教育中心。

（5）心理健康教育中心由心理健康教师根据日常咨询学生情况，于每月 28 日前在学工系统填报本月的《日常咨询记录》，并提交《学生心理危机情况月报》到心理健康教育中心；心理健康教育中心每月 30 日前审核心理辅导员、心理健康教师上报的《学生心理危机情况月报》，根据学生心理危机情况审核或确定学生的心理危机等级和后续干预方案，反馈给学生所在二级学院，指导二级学院开展干预工作。

相关人员对相关记录材料须妥善保管，严格保密。

### （三）排查后数据处理

#### 1. 建立学生心理档案

心理健康教育中心整理所有学生的心理健康普查、日常健康排查等情况，纸质版档案要归档保存，并将所有信息进行电子保存。《学生心理档案》包括学生信息、测评记录、心理访谈记录、日常咨询记录、日常谈话记录、危机干预记录等内容。辅导员、班主任应及时对心理健康教育中心反馈更新学生信息，心理健康教育中心教师也应持续跟进了解信息，并与院系联动，动态了解学生心理状况，预防学生心理危机发生。

#### 2. 建立心理危机预警名单

心理健康教育中心建立一个专用的心理危机预警名单，将心理健康普查和日常健康排查中发现的需要关注的学生（评定为“问题比较严重”、“问题非常严重”）纳入其中，并确定学生心理危机等级。对心理危机预警对象要完善其《特殊学生心理档案》（见附件 5），收录

包括学生心理危机预警登记表、动态管理记录（预警次数、预警等级变动等信息）、访谈记录以及相关心理健康测评结果、其他材料（如家长告知书、医院诊断书、承诺书等各种证明或记录材料）。

### 3. 建立排查回访名单

二级学院心理辅导站要针对心理健康普查和日常健康排查中评定为“存在一定问题”和“拒绝访谈”的学生，建立筛查回访名单，由班主任进行至少一次回访，并填写《日常谈话记录》（见附件6），提交二级学院心理辅导站汇总，填写《筛查回访情况》（见附件7），由二级学院心理辅导站统一收集后上交心理健康教育中心，心理健康中心及时更新学生的《学生心理档案》。

## 五、心理危机预警干预

### （一）心理危机预警级别与分类

心理危机预警对象分为三类，分别为一般关注对象、重点关注对象、危机对象。

一般关注对象（三级危机干预），主要指存在严重心理问题、心理障碍稳定恢复期等的学生。

重点关注对象（二级危机干预），主要指存在神经症、心理障碍治疗期（不存在危险性）等的学生。

危机对象（一级危机干预），主要指出现危机状况或发生危机事件，处于重度抑郁、心理障碍发作期、存在明显自杀意念、自杀尝试、出现自杀征兆等的学生。

### （二）心理危机评估流程

心理健康教育中心对照一般关注对象、重点关注对象、危机对象分类，对心理危机预警名单中的学生进行综合评估，确定学生危机等级。

在评估阶段如果学生的心理危机程度严重超出心理健康教育中

心工作范畴，应借助精神卫生机构协助评估，进行转介。此类学生包括疑似患有严重心理障碍（如抑郁症、焦虑症、双相情感障碍等）或精神分裂症的学生、不愿意在学校接受心理辅导的以及其他超出学校心理健康教师能力范围的个案。

### （三）心理危机分级干预方案

学生心理问题的严重程度不同，所处的心理危机状态也有所差异，因此，需要根据预警分类采取不同的干预方案。

#### 1. 三级危机干预——一般关注对象

被列为三级危机干预——一般关注的学生，由心理健康教育中心教师协同所在二级学院心理辅导站制定干预方案，专职心理辅导员、班主任给予积极关注，必要时寻求家长支持。在学生愿意的情况下，为学生提供心理咨询、团体辅导等心理服务。二级学院定期与心理健康教育中心交流研判学生心理调适效果，及时对干预方案进行修改与调整。具体干预流程如下：

（1）班主任每月应与学生至少进行一次谈话或情况了解，填写《日常谈话记录》（见附件6），存入特殊学生心理档案。

（2）班主任应安排心理委员或宿舍心理信息员对该同学予以跟踪关注，每月至少汇报一次该生情况，紧急情况即时汇报。

（3）必要时，班主任应通知家长，保持与家长的沟通，针对学生的具体情况斟酌是否发送《家长告知书》（见附件5中附表）。

（4）专职心理辅导员为学生提供心理咨询、团体辅导等个性化心理服务。

（5）在危机事件高发时段（如春秋季节、假期前后以及有自杀事件发生时），辅导员、班主任应及时关注和监控该类学生动态。

#### 2. 二级危机干预——重点关注对象

被列为二级危机干预——重点关注的学生，由二级学院、家长、

心理健康教育中心、医院共同制定干预方案。心理健康教育中心负责提供专业心理服务，医院提供诊断治疗服务，二级心理辅导站重点关心学生的心理与行为变化，在能力范围内辅导和帮助学生，家长应尝试多与孩子沟通，给予孩子积极的帮助与心理支持。心理健康教育中心定期对二级学院、家长进行危机干预相关的专业指导，共同合作完成危机阻控，防止危机等级进一步升级。

(1) 班主任每月需跟学生至少进行两次谈话或者情况了解，填写《日常谈话记录》(见附件6)，存入特殊学生心理档案。

(2) 班主任应安排心理委员或宿舍心理信息员对该学生予以跟踪关注，每两周至少汇报一次该生情况，紧急情况即时汇报。

(3) 班主任应保持与家长的联系沟通，对首次发现的重点关注学生，应及时通知家长来校面谈，将学生的详细情况及其可能引发的严重后果或危害告知家长，并督促家长陪学生前往专科医院进行诊断治疗，同时发出《家长告知书》、《家长承诺书》和《学生承诺书》(见附件5中附表)。

(4) 班主任每学期应与学生家长至少进行两次家校沟通，填写《家校沟通记录》(见附件5附表)，存入特殊学生心理档案。

(5) 心理健康教育中心为学生提供心理咨询、团体辅导等个性化心理服务，定期对二级学院、家长进行危机干预相关专业指导。

(6) 在危机事件高发时期(如春秋季节、假期前后以及有自杀事件发生时)，辅导员、班主任应密切关注和监控该类学生动态。

### 3. 一级危机干预——危机对象

被列为一级危机干预——危机对象的学生，属高危人群，易发生自残行为、有自杀倾向、易发生危害他人行为，需要学院分管学生工作领导、二级学院分管学生工作领导、学生工作处处长、心理健康教育中心主任、辅导员、班主任、家长联合会商，共同商讨对策，协商



转介专科医院、请假、休学等相关处理方案。此类学生需要给予及时、特别的防护。

(1) 一经发现，二级学院与心理健康教育中心应立即相互反馈，共同商定处理措施，并立即安排学生与心理健康教育中心老师谈话。

(2) 访谈时，心理健康教育中心负责老师需要耐心倾听，了解并澄清关键信息，慎重对当事人进行评估，如果怀疑为精神分裂症或抑郁症等精神疾病的，应在当天与其家人取得联系，并要求监护人一定要尽快赶至学校，陪同学生转介至专科医院进行诊断。在监护人赶到学校前，班主任或辅导员一定要做好学生的安全防控工作，并亲自将学生交至监护人手中。

(3) 心理健康教育中心专业人员根据发现者反映的情况、学生的表现以及专科医院所作诊断，对学生进行危机评估，提出处理建议，例如是否需要送往医院住院治疗、是否需要联系家长、是否需要二级学院以及同学帮助等。凡是评估为重度抑郁或有自杀、杀他、精神病性症状征兆的危险者，二级学院一定要给予 24 小时监护，同时必须联系家长到校，必要时送院治疗。

(4) 处理因应激事件引发的危机个案，应当注意加强与相关人员的沟通，以修复或建立支持系统，使学生获得解决问题的资源。如亲子冲突事件应与父母进行沟通，恋爱冲突事件应与恋人进行沟通，学习问题应与教师和教务部门进行沟通等。

#### (四) 心理危机研判与动态管理

##### 1. 心理危机研判

学院党委会每年召开至少一次心理危机研判会议，听取心理健康教育中心对学生心理危机干预工作汇报，研讨省、市主管部门下达的最新文件精神，对心理危机干预工作进行研究、部署和推动。

心理危机干预工作领导小组每学期至少召开一次心理危机干预

工作会议，通报上学期心理危机干预工作情况，安排本学期心理危机干预工作，进行学生心理问题案例分析等。

## 2. 心理危机动态管理

根据一般关注对象、重点关注对象和危机对象的情况变化，经二级学院心理辅导站提出，心理健康教育中心谈话评估并备案，可取消、降低或升高干预级别。

(1) 二级学院心理辅导站组织本二级学院辅导员、班主任和教师等每月召开一次学生心理危机研判会议，对纳入心理危机预警名单的学生进行等级研判，进行下一阶段危机干预工作安排等。有必要可邀请心理健康教育中心教师共同研判。研判结果和每月产生的《日常谈话记录》等档案资料一并呈报心理健康教育中心，存入相应学生的《特殊学生心理档案》。

(2) 心理健康教育中心教师根据二级学院心理辅导站研判结果，对拟取消、降低或升高干预级别的学生进行谈话评估、备案，并将结果反馈二级学院心理辅导站。

## 3. 心理危机休学学生的动态管理

根据学生的实际情况和学校有关规定，由家长、班主任、辅导员按规定办理休学或复学手续。班主任至少每学期与因心理疾病休学学生家长联系沟通一次，填写好《家长沟通记录》（见附件5中附表），并交心理健康教育中心存入《特殊学生心理档案》。学生休学期满申请复学的，需提供学生在三甲及以上医院精神（心理）科或精神类专科医院的持续诊疗记录和具有精神鉴定资质的专业机构出具的精神鉴定证明（见附件5中附表），确保学生心理正常，情绪稳定，无异常行为方可复学。

## 六、心理危机突发事件处理

在任何情况下，一旦出现即将进行、正在进行或已经完毕的自杀

自伤、伤害他人或其他危害社会秩序及校园安全的事件，相关部门或个人在确认无误情况下立即向学院后勤保卫处、学生工作处报告，由学生工作处立即启动本级干预。

### （一）迅速启动

事件发生于校园内的，发现事件或获得信息的同学、老师或宿管员必须立即报告学校后勤保卫处、学生所在二级学院相关人员。

后勤保卫处需立即调配警力前往现场，保护现场、维护现场秩序，防止事态扩散和对其他学生的不良刺激；拨打 120、110 报警，同时通知校医院大夫立刻到现场对伤者进行紧急抢救。

二级学院任何相关人员接到通知后，应立即向所在二级学院分管学生工作领导汇报，由二级学院分管学生工作领导召集班主任、心理辅导员、学生工作处领导、心理健康教育中心负责人，全员必须在半个小时之内赶到现场。

网络信息中心立即启动舆情监控，防止事件在网上出现负面传播。

事件发生于校园外的，学生所在二级学院应配合好相关机构对事件的调查、处置。

### （二）家长告知

学生所在二级学院领导需及时通知学生家长，如实通报学生情况，请家长配合学校工作；做好学生家属来校的各项服务工作，做好亲属的心理安抚和各项服务工作；了解亲属对事件的态度，及时向领导汇报。

### （三）协助勘察

后勤保卫处配合公安机关进行案情侦查、死因鉴定等，由公安机关出具相关证明材料，以备处理善后事宜。

#### （四）法律准备

出现危机事件，家属有可能会提出经过法律解决的意见。因此党政办需协调做好相关法务联系工作。二级学院根据学校法务指导搜集、保存证据，做好法律解决问题的准备，以免打官司因证据不足而被动。

#### （五）舆论宣传

学校党政办代表校方应对危机中的媒体采访，其他人员不能随意接受采访，减少媒体炒作机会，维护学校声誉。

网络信息中心负责舆情监控。

#### （六）师生疏导

心理健康教育中心对与当事人密切接触的老师、学生和其他相关人员开展紧急心理疏导，必要时协调安排校外专家参与危机干预。同时安排专业人员对其他相关学生做好预防性危机干预，注意根据学生受影响的程度不同进行适宜的、针对性的干预和疏导。

#### （七）关注动态

各二级学院需密切关注学生思想动态，帮助学生澄清事实真相，切实作好学生的思想工作，避免因学生思想不稳定给善后工作造成新的困难。

#### （八）善后商谈

学生所在二级学院选派人员与家长就善后问题商谈，如家长对死因无异议，学校可以从人文关怀的角度给予一定经济补助，结束善后；如家长对死因有异议，建议通过法律途径解决，如家长反映强烈，对学校处理有意见，已经形成不稳定事端，学校要及时向上级教育机关汇报并寻求支持，并要认真作好工作，防止出现冲击学校正常教学秩序的事件。

### （九）事后辅导

危机事件结束后，心理健康教育中心需要对与当事人密切接触的老师、学生和其他相关人员开展辅导工作，帮助其正确认识自杀或他杀现象，给予情绪支持，帮助他们舒缓压力，以免造成心理上的不良影响。并由心理委员、班主任和心理辅导员关注学生动态。

### （十）总结汇报

危机事件处理结束后，由学生所在二级学院撰写校园危机事件处理报告，报送心理健康教育中心，心理健康教育中心负责建立学生心理危机事件档案，保存相关资料，并报送省教育厅思政处。

参与危机干预的人员，应严格遵循保密原则，严禁私自在网上或向大众传媒发表言论。

## 七、附件

- 1.心理访谈记录
- 2.心理晴雨表
- 3.宿舍巡查记录表
- 4.学生心理危机情况月报
- 5.特殊学生心理档案
- 6.日常谈话记录
- 7.筛查回访情况
- 8.心理危机筛查与预警干预工作流程

附件 1. 心理访谈记录

## 心理访谈记录

姓 名		性 别		联系电话	
二级学院				班 级	
访谈时间	年 月 日 时 分				
是否存在以下问题：					
1. 近期有过放弃学习、退学甚至自杀等非常消极的念头。是 ( ) 否 ( )					
2. 不适应当前的生活。是 ( ) 否 ( )					
3. 感到学习困难，觉得跟不上所学课程。是 ( ) 否 ( )					
4. 不喜欢所学专业。是 ( ) 否 ( )					
5. 没有学习目标或学习动力。是 ( ) 否 ( )					
6. 缺乏自信，自我评价低。是 ( ) 否 ( )					
7. 与宿舍或班级同学关系处理不好。是 ( ) 否 ( )					
8. 存在明显不良情绪，如抑郁或焦虑。是 ( ) 否 ( )					
9. 存在家庭问题。是 ( ) 否 ( )					
10. 疑心重，总是怀疑别人。是 ( ) 否 ( )					
11. 有一些别人无法理解的或者比较古怪的想法。是 ( ) 否 ( )					
谈话内容：					
心理问题严重程度评定：					
没有问题 ( ) 存在一定问题 ( ) 问题比较严重 ( ) 问题非常严重 ( )					
特殊情况：					
拒绝访谈 ( ) 无法联系 ( ) 休学 ( ) 退学 ( ) 无 ( ) 其他 ( ) _____					
访谈教师签字：					

## 附件 2. 班级心理晴雨表

### 清远职业技术学院班级学生心理健康状况晴雨表

你们好!希望通过这样的形式,让大家能更加深入的了解班级动态,去关心广大同学的各种问题,也希望通过这样的形式,能让你学到更多的心理学应用知识。作为心理委员,你们是为广大同学服务的,所以,填表格的时候希望你及时、认真、负责、慎重,班级同学有什么误解、反应能及时给予解释和澄清,也希望你们能多与班主任、辅导员老师保持联系,多与心理健康教育中心老师交流探讨,大家一起在助人自助中快乐成长!

二级学院名称				年级班级				班级人数		
心理委员签名				联系方式				汇报时间		
班级学生整体 心理状况	学习情况	好		一般		不好		非常不好		
	生活状态	好		一般		不好		非常不好		
	人际交往	好		一般		不好		非常不好		
	身体状况	好		一般		不好		非常不好		
	情绪情感	好		一般		不好		非常不好		
	综合评价	好		一般		不好		非常不好		
个别特殊情况 描述	姓名	性别	电话	存在问题类别			具体表现			
存在问题类别: A. 学习情况 B. 生活状态 C. 人际交往 D. 身体状况 E. 情绪情感 F. 自我意识 G. 重大事故 H. 求职择业 I. 心理、精神疾病 J. 其他(请注明)										
心理委员的 心理干预活动										
班主任 意见	签名:									

# 晴雨表填表说明

## 一、存在问题类别说明

1. 学习情况包括学习目标、学习的积极性、主动性、方法、习惯、表现能力、学习困难及克服困难的能力、考试心理等。
2. 生活状态包括有无健康向上乐观的生活态度、有无良好的生活习惯、睡眠饮食、环境适应能力、着装打扮及消费心理等。
3. 人际交往状况指人际关系、交往能力和方法、是否关心集体、团结合作、是否正确与异性交往、交往困难及交往心理异常和障碍等。
4. 身体状况指身体状态是否健康，有无慢性疾病、急性疾病、特大疾病等。
5. 情绪情感状况包括能否正确表达情绪情感、能否顾及他人感受及换位思考、情绪是否稳定、是否会合理宣泄情绪、调控情绪、以及青春期心理在情绪情感上的表现等等。
6. 自我意识指个人对自我的评价，是否存在性格过于内向、长期的孤独、空虚压抑、孤僻，自卑或过高评估自己，傲视一切等。
7. 重大事故指遭遇突发事件，如家庭发生重大事故、受到自然或社会意外刺激或伤害等。
8. 求职择业指在实习、求职和择业过程中存在的困惑和苦恼等。
9. 心理、精神疾病指患有心理疾病者，如抑郁症、恐怖症、强迫症、癔症、焦虑症等，患有精神疾病者如精神分裂症，一般具有幻听、幻觉、幻视、胡言乱语等症状。

## 二、工作要求

1. 心理委员对自己所从事的工作必须严格遵守保密原则。对自己所接触的同学隐私不得向亲戚、同学或朋友等泄露，特殊情况需向心理咨询老师请教。
2. 心理委员在每月 23 日前在学工综合系统填写好《班级心理晴雨表》上报班主任。



附件 3. 宿舍巡查记录表

### 宿舍巡查记录表

巡查时间	
巡查班级	
巡查宿舍	
巡查情况	
巡查教师 签名	

附件 4. 学生心理危机情况月报

## 学生心理危机情况月报

二级学院:

上报人签名:

分管领导签名:

日期:

序号	班级	姓名	性别	危机情况	访谈结果	学生联系电话	班主任姓名	班主任联系电话	特殊情况

备注：班主任或辅导员使用“心理访谈记录”对危机学生进行访谈。根据访谈情况，“访谈结果”一栏填写没有问题、存在一定问题、问题比较严重或问题非常严重；“特殊情况”一栏填写拒绝访谈、无法联系、休学、退学、无或填写其他具体情况。

附件 5. 特殊学生心理档案



清远职业技术学院  
Qingyuan Polytechnic

# 特殊学生心理档案

学生姓名：\_\_\_\_\_

所在班级：\_\_\_\_\_

二级学院：\_\_\_\_\_

建档时间：\_\_\_\_\_

学生工作处 心理健康教育中心制表

# 目 录

学生心理危机预警登记表.....	1
心理访谈记录.....	2
日常谈话记录.....	3
家校沟通记录.....	4
日常咨询记录.....	5
家长告知书、回执、承诺书.....	6
就医记录.....	7
其他.....	8

## 学生心理危机预警登记表

姓名		性别	
二级学院		班级	
联系电话		宿舍地址	
家长姓名		家长联系电话	
既往病史	包括过去是否存在身体疾病、精神疾病或心理问题等。		
家庭情况	包括家庭成员组成、经济状况、家庭其他成员是否存在类似问题等。		
心理测试情况	测试时间	量表及结果	
危机动态管理	预警时间	预警次数	危机等级
		第一次	
		第二次	
		第三次	
		预警情况	

备注：危机等级分为一级危机干预、二级危机干预和三级危机干预，详见文中“四、心理危机预警干预”内容。预警情况填写学生目前心理行为表现、就医情况、请假、休学和退学等内容。

## 心理访谈记录

姓 名		性别		联系电话	
二级学院				班 级	
访谈时间	年 月 日 时 分				
是否存在以下问题：					
1. 近期有过放弃学习、退学甚至自杀等非常消极的念头。是 ( ) 否 ( )					
2. 不适应当前的生活。是 ( ) 否 ( )					
3. 感到学习困难，觉得跟不上所学课程。是 ( ) 否 ( )					
4. 不喜欢所学专业。是 ( ) 否 ( )					
5. 没有学习目标或学习动力。是 ( ) 否 ( )					
6. 缺乏自信，自我评价低。是 ( ) 否 ( )					
7. 与宿舍或班级同学关系处理不好。是 ( ) 否 ( )					
8. 存在明显不良情绪，如抑郁或焦虑。是 ( ) 否 ( )					
9. 存在家庭问题。是 ( ) 否 ( )					
10. 疑心重，总是怀疑别人。是 ( ) 否 ( )					
11. 有一些别人无法理解的或者比较古怪的想法。是 ( ) 否 ( )					
谈话内容：					
心理问题严重程度评定：					
没有问题 ( ) 存在一定问题 ( ) 问题比较严重 ( ) 问题非常严重 ( )					
特殊情况：					
拒绝访谈 ( ) 无法联系 ( ) 休学 ( ) 退学 ( ) 无 ( ) 其他 ( ) _____					
访谈教师签字：					

## 日常谈话记录

学生姓名		性别		电话	
二级学院			班级		
谈话日期		谈话时间		谈话方式 (面谈/电话)	
谈话原因：(在后面空格中打√)					
追踪回访		日常访谈		危机干预	
其他	请注明：				
谈话内容：					
心理问题严重程度评定：					
没有问题 ( ) 存在一定问题 ( ) 问题比较严重 ( ) 问题非常严重 ( )					
谈话教师签名					

## 家校沟通记录

学生姓名		性别		电话	
二级学院			班级		
沟通日期			沟通时间		
沟通原因：（在后面空格中打√）					
日常沟通		危机告知		寒暑假沟通	
休学期沟通		其他	请注明：		
谈话内容：					
沟通教师签名					

## 心理咨询记录



来访者姓名		性别		民族	
年级班级			联系电话		
咨询时间	: 至 :	咨询地点			
咨询次数	第 次	咨询方式	<input type="checkbox"/> 面谈 <input type="checkbox"/> 微平台 <input type="checkbox"/> QQ <input type="checkbox"/> 电话		
主诉问题					
测试情况	是 否	量表		结果	
来访者问题归类：(在后面空格中打√)					
社会适应		人际交往		自我意识	
恋爱与性		学习问题		人格成长	
情绪问题		职业生涯规划		就业择业	
挫折应对		神经症		精神疾病	
其它 (请注明)					
咨询要点	(简要总结本次咨询的进程、观察到的来访者的反应以及你自己的理解)				
咨询效果	(简要总结本次咨询的目标, 是否达到? 原因?)				
咨询建议	(关于对该学生日常管理方面的建议, 如是否需要转介、是否建议休学等, 以及对本次咨询进行总结)				

咨询师签名:

咨询日期: 年 月 日

## 家长告知书

尊敬的先生/女士：

您好！您的女儿/儿子××为我校××专业的学生。作为××同学的家长和第一监护人，您有责任 and 权利了解××同学在校的一些情况，并根据这些情况对××同学的成长和发展做出您的判断和决定。

出于关心学生健康、促进学生发展的目的，高校现将××同学在校的一些情况和可能出现的结果告知于下：

一、××同学在校期间学习和生活等方面的异常情况

在课程学习方面，××××

在校园生活方面，根据班级和宿舍同学反映，××××

二、二级学院及辅导员/班主任与××家长沟通的基本情况

××××

三、辅导员/班主任与××同学本人沟通的基本情况

1. 大二下学期初，××××

2. ××××

四、心理健康教育中心咨询经历

××年×月×日校心理健康教育中心老师与××同学进行了心理咨询。该生自述××××。在咨询的过程中，发现该生有以下表现：

1. 记忆力减退；2. 思维迟缓；3. ××××；4. ××××。鉴于该生的表现，建议该生转诊到专科医院进行进一步的诊断和治疗。

五、专科医院诊断情况

××××

鉴于该生状况，特提出如下建议：

1. 请督促××同学接受必要的治疗，并监督其进行诊治，并遵医嘱

嘱等，以免影响今后的学习生活。

2. 若××同学在校期间出现任何身心方面的问题，或影响周围同学正常学习和生活，家长应积极配合学校使××接受医院的专业治疗，紧急情况下委托学校采取紧急措施处理（如将学生送到专科医院）。

3. 如果××同学不能遵守学校纪律参与正常教学行为，校方也将按相关规定予以处理，请家长配合学校予以监督。

学校已经该生的心理状况以及可能产生的危害性告知您，并建议您到相关医疗机构进行诊断，根据《精神卫生法》法律规定，如果监护人遗弃患者，或者有不履行监护职责的其他情形的以及医院诊断患者应当住院治疗而其监护人拒绝，致使患者造成他人人身、财产损害的，或者患者有其他造成他人人身、财产损害情形的，其监护人依法承担民事责任。

辅导员签字：

主管领导签字：

盖章：

年 月 日

年 月 日

### 家长告知书回执联

家长签名：

时间：

家长留言：

## 家长承诺书

我承诺认真督促孩子听从医生的建议按时吃药，定期去医院复查，遵守学校的规章制度，与同学和谐相处。如孩子在校期间疾病复发而我未能及时赶到，委托学校在第一时间及时处理。我愿配合学校，防止孩子在校期间因病对自身或者他人造成伤害，如若监护不力，我愿承担因此造成的后果。

家长签名：

日期：

## 学生承诺书

我承诺，在校期间遵纪守法，认真按照医生的要求，及时治疗，定期复查，按时吃药，调节情绪，以积极的心态对待学习与生活，与同学和谐相处，共同进步。遇到心理困扰时，及时向老师与心理健康教育中心求助。

学生签名：

日期：

# 介绍信

广州市惠爱医院：

姓名 XXX，性别 X，身份证号码 XXX，是清远职业技术学院学生，现委托贵院对其进行临床医学鉴定，用于该生办理复学手续，请予协助办理。

单位盖章

年 月

## 附件 6. 日常谈话记录

## 日常谈话记录

学生姓名		性别		电话	
二级学院			班级		
谈话日期		谈话时间		谈话方式 (面谈/电话)	
谈话原因：(在后面空格中打√)					
追踪回访		日常访谈		危机干预	
其他	请注明：				
谈话内容：					
心理问题严重程度评定：					
没有问题 ( ) 存在一定问题 ( ) 问题比较严重 ( ) 问题非常严重 ( )					
谈话教师签名					

附件 7. 排查回访情况

## 排查回访情况

二级学院:

上报人签名:

分管领导签名:

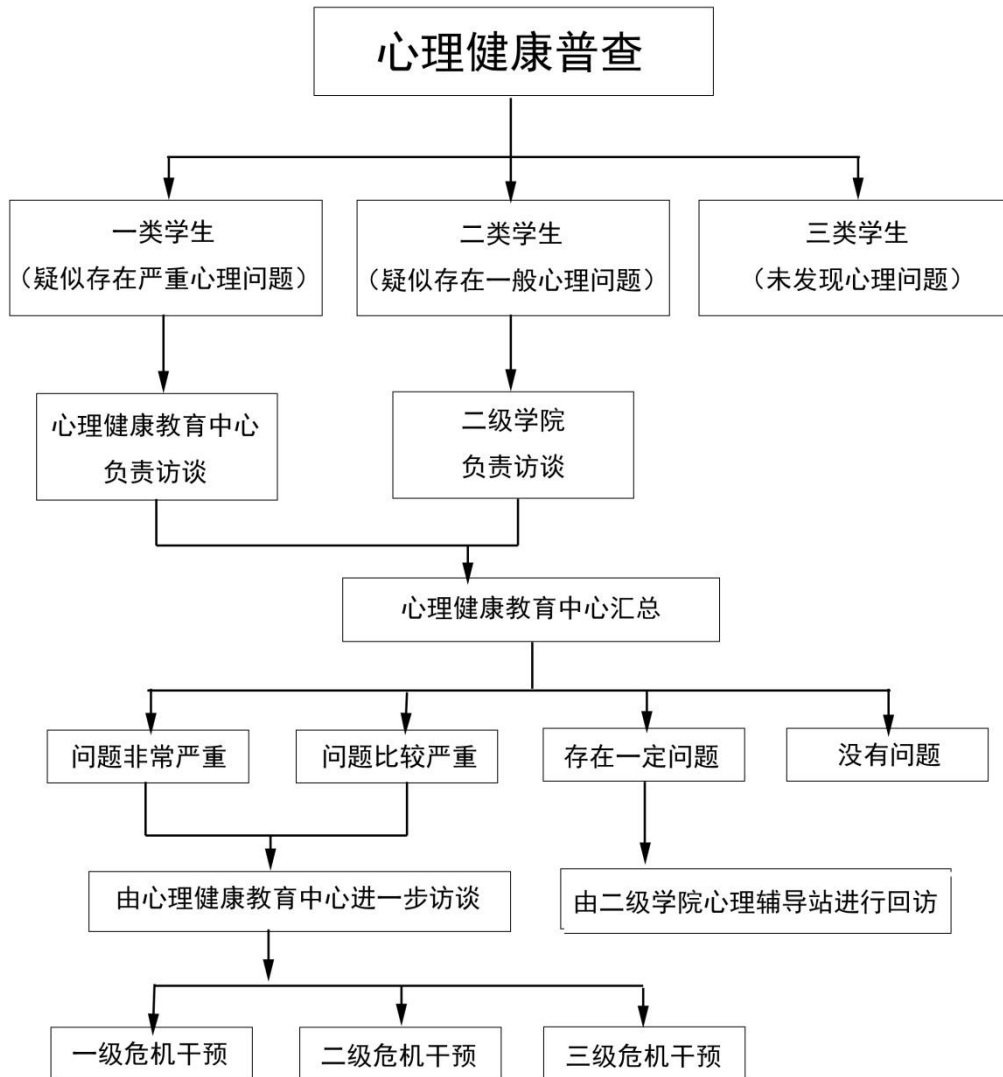
日期:

序号	班级	姓名	性别	排查类型	排查时间	回访结果	学生联系电话	回访教师姓名	回访教师电话

备注：班主任或辅导员使用“日常访谈记录”对心理健康普查或日常健康排查中“存在一定问题”和“拒绝访谈”的学生进行回访，根据访谈情况，在“回访结果”一栏填写没有问题、存在一定问题、问题比较严重或问题非常严重。筛查类型填写心理健康普查或日常健康排查。

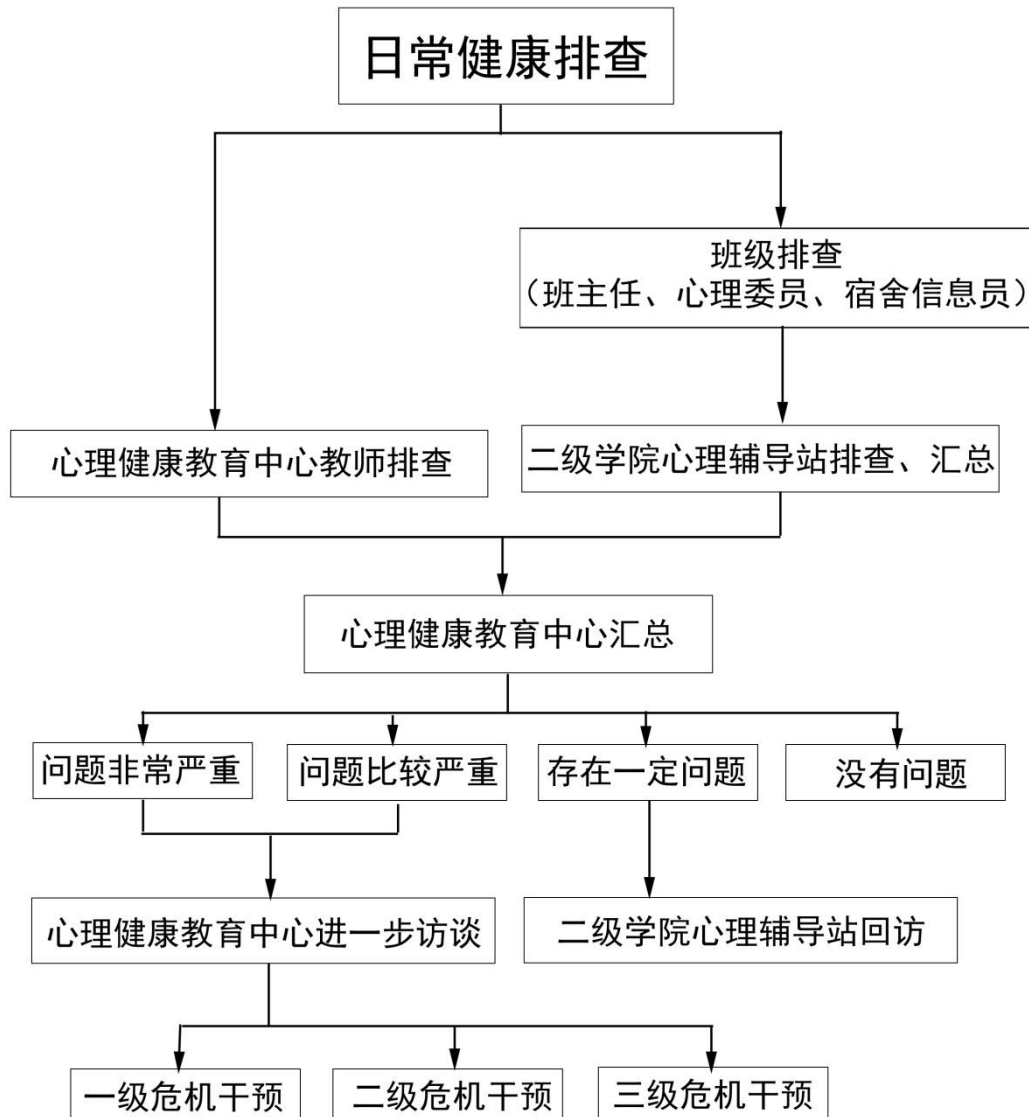
附件 8. 心理危机排查与预警干预工作流程

## 心理健康普查工作流程





# 日常健康排查工作流程



处理阶段

### 心理危机预警工作流程

